



รายงานการติดตามและประเมินผล
แผนพัฒนาท้องถิ่น
ประจำปีงบประมาณ พ.ศ. 2563

องค์การบริหารส่วนตำบลตลาดบัวขาว
อำเภอบ้านโป่ง จังหวัดราชบุรี

คำนำ

ตามที่ระเบียบกระทรวงมหาดไทย ว่าด้วยการจัดทำแผนพัฒนาขององค์กรปกครองส่วนท้องถิ่น พ.ศ. 2548 แก้ไขเพิ่มเติม (ฉบับที่ 2 และ ฉบับที่ 3) พ.ศ. 2561 ข้อ 12 ให้ยกเลิกความใน (3) ของข้อ 29 ของระเบียบกระทรวงมหาดไทย ว่าด้วยการจัดทำแผนพัฒนาขององค์กรปกครองส่วนท้องถิ่น พ.ศ. 2548 ซึ่งแก้ไขเพิ่มเติมโดยระเบียบกระทรวงมหาดไทย ว่าด้วยการจัดทำแผนพัฒนาขององค์กรปกครองส่วนท้องถิ่น (ฉบับที่ 2) พ.ศ. 2559 และให้ใช้ความต่อไปนี้แทน “(3) รายงานผลและเสนอความเห็นซึ่งได้จากการติดตามและประเมินผลแผนพัฒนาต่อผู้บริหารท้องถิ่น เพื่อให้ผู้บริหารท้องถิ่นเสนอต่อสภาท้องถิ่น และคณะกรรมการพัฒนาท้องถิ่น พร้อมทั้งประกาศผลการติดตามและประเมินผลแผนพัฒนาให้ประชาชนในท้องถิ่นทราบในที่เปิดเผยภายในสิบห้าวันนับแต่วันรายงานและเสนอความเห็นดังกล่าว และต้องปิดประกาศไว้เป็นระยะเวลาไม่น้อยกว่าสามปีอย่างน้อยปีละหนึ่งครั้งภายในเดือนธันวาคมของทุกปี” เพื่อประโยชน์ของประชาชนโดยส่วนรวมและเพื่อให้การบริหารงานขององค์กรปกครองส่วนท้องถิ่นสอดคล้องกับแนวนโยบายของรัฐบาล

การติดตามถือได้ว่าเป็นเครื่องมือที่จำเป็นในการปรับปรุงประสิทธิภาพของโครงการที่ดำเนินการอยู่โดยที่ “การติดตาม” (monitoring) หมายถึง กิจกรรมภายในโครงการซึ่งถูกออกแบบเพื่อให้ข้อมูลย้อนกลับ (feedback) เกี่ยวกับการดำเนินโครงการที่กำลังเผชิญอยู่และประสิทธิภาพของวิธีการดำเนินงาน หากไม่มีระบบติดตามของโครงการแล้ว ย่อมส่งผลให้เกิดความล่าช้าในการดำเนินงานให้ลุ่ลวงได้ ค่าใช้จ่ายโครงการสูงเกินกว่าที่กำหนดไว้ เกิดปัญหาในการควบคุมคุณภาพ ในทางตรงกันข้ามหากโครงการมีระบบติดตามที่ดีแล้ว จะก่อให้เกิดประสิทธิภาพในการใช้ต้นทุน (cost – effective) ดำเนินงานด้านต่าง ๆ ในส่วนของ “การประเมินผล” นั้น เป็นสิ่งหนึ่งที่สำคัญสำหรับการดำเนินการเช่นเดียวกับการติดตามเพราะผลที่ได้จากการประเมินจะใช้ในการปรับปรุง แก้ไข การขยายขอบเขต หรือการยุติการดำเนินการซึ่งขึ้นอยู่กับวัตถุประสงค์ของการประเมิน การประเมินผลแผนงานจึงเป็นสิ่งที่บ่งชี้ว่าแผนงานที่กำหนดไว้ได้มีการปฏิบัติหรือไม่อย่างไรอันเป็นตัวชี้วัดว่าแผนงานหรือโครงการที่ได้ดำเนินการไปแล้วนั้นให้ผลเป็นอย่างไรนำไปสู่ความสำเร็จตามแผนที่กำหนดไว้หรือไม่

คณะกรรมการติดตามและประเมินผลแผนพัฒนาท้องถิ่น องค์การบริหารส่วนตำบลลาดบัวขาว จึงได้ทำการติดตามและประเมินผลแผนพัฒนาท้องถิ่นประจำปี พ.ศ. 2563 เพื่อเป็นสิ่งบ่งชี้ว่าแผนงานที่กำหนดไว้ได้มีการปฏิบัติสามารถนำไปสู่ความสำเร็จตามแผนงานที่กำหนดไว้หรือไม่ และการใช้จ่ายงบประมาณ เป็นการสนองความต้องการของประชาชนในท้องถิ่นหรือไม่เพียงใด ซึ่งผลที่ได้จากการประเมินในครั้งนี้ถือเป็นข้อมูลย้อนกลับ (feedback) สามารถนำไปปรับปรุงในการตัดสินใจต่อไป

นายอนุพล ลี้มไพบูลย์

ประธานคณะกรรมการติดตามและประเมินผลแผนพัฒนา
องค์การบริหารส่วนตำบลลาดบัวขาว อำเภอบ้านโป่ง จังหวัดราชบุรี

สารบัญ

เรื่อง	หน้า
คำนำ	
สารบัญ	
วิสัยทัศน์ในการพัฒนาท้องถิ่น	1
แบบที่ 1 การกำกับการจัดทำแผนยุทธศาสตร์ของ อบต.ลาดบัวขาว	2
แบบที่ 2 แบบติดตามผลการดำเนินงานของ อบต.ลาดบัวขาว	3
- ส่วนที่ 1 ข้อมูลทั่วไป	3
- ส่วนที่ 2 ผลการดำเนินงานตามแผนพัฒนาท้องถิ่น	3
- ส่วนที่ 3 ผลการดำเนินงานตามโครงการที่ได้รับเงินอุดหนุนเฉพาะกิจ และเงินอุดหนุนทั่วไป	6
แบบที่ 3 แบบประเมินผลการดำเนินงานตามแผนยุทธศาสตร์	9
แบบประเมินความพึงพอใจต่อผลการดำเนินงานของ อบต.ลาดบัวขาว	11
รายงานการติดตามและประเมินผลแผนพัฒนา	20

ภาคผนวก

- แบบประเมินความพึงพอใจต่อผลการดำเนินงานขององค์การบริหารส่วนตำบลลาดบัวขาว
- คำสั่งแต่งตั้งคณะกรรมการติดตามและประเมินผลแผนพัฒนาองค์การบริหารส่วนตำบลลาดบัวขาว

วิสัยทัศน์ในการพัฒนาท้องถิ่น

1. วิสัยทัศน์ (Vision)

วิสัยทัศน์องค์การบริหารส่วนตำบลลาดบัวขาว

“ฟื้นฟูสิ่งแวดล้อม พร้อมอนุรักษ์ประเพณี
มีการบริหารโปร่งใส ใส่ใจพัฒนาตำบล
นำเกษตรสู่สากล เพื่อสร้างชุมชนเข้มแข็ง”

2. พันธกิจ (mission) การพัฒนาท้องถิ่น

1. จัดบริการขั้นพื้นฐานเพียงพอ
2. พัฒนาให้เป็นเมืองน่าอยู่
3. พัฒนาการบริหารให้มีประสิทธิภาพ
4. พัฒนาการศึกษาให้มีคุณภาพและมีมาตรฐาน
5. ประชาชนมีอาชีพ มีรายได้ มีความมั่นคงทางสังคม
6. พัฒนาชุมชนให้เข้มแข็งมีศักยภาพ
7. เจ้าหน้าที่ของรัฐมีคุณภาพ คุณธรรม และความโปร่งใส
8. พัฒนาแหล่งท่องเที่ยวทางธรรมชาติให้เป็นแหล่งเศรษฐกิจ

๓. จุดมุ่งหมายเพื่อการพัฒนา

1. มีระบบสาธารณสุขปึกศ สาธารณูปการเพียงพอและทั่วถึง
2. ส่งเสริมการปลูกต้นไม้ พืชผักสวนครัว
3. การบริหารงานบุคคลและการบริหารงานคลังเป็นไปอย่างถูกต้อง
4. ส่งเสริมการศึกษาให้เป็นไปอย่างมีประสิทธิภาพ
5. ประชาชนมีการพัฒนาความรู้ มีความเข้มแข็งทั้งร่างกายและจิตใจ
6. ส่งเสริมการป้องกันภัยฝ่ายพลเรือน ร่วมคิด ร่วมทำ ร่วมกันแก้ไขปัญหา
7. ส่งเสริมการพัฒนาความรู้ให้กับผู้บริหารผู้นำชุมชนและพนักงาน
8. ประชาชนมีจิตสำนึกในการรักษาและหวงแหนทรัพยากรธรรมชาติ

แบบที่ 1 การกำกับการจัดทำแผนยุทธศาสตร์ขององค์การบริหารส่วนตำบลลาดบัวขาว

คำชี้แจง : แบบที่ 1 เป็นแบบประเมินตนเองในการจัดทำแผนยุทธศาสตร์ขององค์การบริหารส่วนตำบลลาดบัวขาว ประเมินและรายงานทุกๆ ครั้ง หลังจากที่ยังคงกรปกครองส่วนท้องถิ่นได้ประกาศใช้แผนยุทธศาสตร์แล้ว ซึ่งองค์กรปกครองส่วนท้องถิ่น องค์การบริหารส่วนตำบลลาดบัวขาว อำเภอบ้านโป่ง จังหวัดราชบุรี

ประเด็นการประเมิน	มี การดำเนินงาน	ไม่มี การดำเนินงาน
ส่วนที่ 1 คณะกรรมการพัฒนาท้องถิ่น		
1. มีการจัดตั้งคณะกรรมการพัฒนาท้องถิ่นเพื่อจัดทำแผนพัฒนาท้องถิ่น	✓	
2. มีการจัดประชุมคณะกรรมการพัฒนาท้องถิ่นเพื่อจัดทำแผนพัฒนาท้องถิ่น	✓	
3. มีการจัดประชุมอย่างต่อเนื่องสม่ำเสมอ	✓	
4. มีการจัดตั้งคณะกรรมการสนับสนุนการจัดทำแผนพัฒนาท้องถิ่น	✓	
5. มีการจัดประชุมคณะกรรมการสนับสนุนการจัดทำแผนพัฒนาท้องถิ่น	✓	
6. มีคณะกรรมการพัฒนาท้องถิ่นและประชาคมท้องถิ่นพิจารณาร่างแผนยุทธศาสตร์การพัฒนา	✓	
ส่วนที่ 2 การจัดทำแผนการพัฒนาท้องถิ่น		
7. มีการรวบรวมข้อมูลและปัญหาสำคัญของท้องถิ่นมาจัดทำฐานข้อมูล	✓	
8. มีการเปิดโอกาสให้ประชาชนเข้ามามีส่วนร่วมในการจัดทำแผน	✓	
9. มีการวิเคราะห์ศักยภาพของท้องถิ่น (SWOT) เพื่อประเมินสถานภาพการพัฒนาท้องถิ่น	✓	
10. มีการกำหนดวิสัยทัศน์และภารกิจหลักการพัฒนาท้องถิ่นที่สอดคล้องกับศักยภาพของท้องถิ่น	✓	
11. มีการกำหนดวิสัยทัศน์และภารกิจหลักการพัฒนาท้องถิ่นที่สอดคล้องกับยุทธศาสตร์จังหวัด	✓	
12. มีการกำหนดจุดมุ่งหมายเพื่อการพัฒนาที่ยั่งยืน	✓	
13. มีการกำหนดเป้าหมายการพัฒนาท้องถิ่น	✓	
14. มีการกำหนดยุทธศาสตร์การพัฒนาและแนวทางการพัฒนา	✓	
15. มีการกำหนดยุทธศาสตร์ที่สอดคล้องกับยุทธศาสตร์ของจังหวัด	✓	
16. มีการอนุมัติและประกาศใช้แผนยุทธศาสตร์การพัฒนา	✓	
17. มีการจัดทำบัญชีกลุ่มโครงการในแผนยุทธศาสตร์	✓	
18. มีการกำหนดรูปแบบการติดตามประเมินผลแผนยุทธศาสตร์	✓	
19. มีการทบทวนแผนยุทธศาสตร์หรือไม่	✓	

แบบที่ 3 แบบประเมินผลการดำเนินงานตามแผนยุทธศาสตร์
แบบที่ 3/1 แบบประเมินความพึงพอใจต่อผลการดำเนินงานของ อบต.ลาดบัวขาว

คำชี้แจง : แบบที่ 3/1 เป็นแบบประเมินตนเอง โดยมีวัตถุประสงค์เพื่อใช้ประเมินผลการดำเนินงานของ องค์การบริหารส่วนตำบลลาดบัวขาว ตามยุทธศาสตร์ที่กำหนดไว้ และมีกำหนดระยะเวลาในการรายงาน อย่างน้อยปีละ 1 ครั้ง ภายในเดือนธันวาคมของทุกปี

ส่วนที่ 1 ข้อมูลทั่วไป

1.1 ชื่อองค์กรปกครองส่วนท้องถิ่น องค์การบริหารส่วนตำบลลาดบัวขาว

ส่วนที่ 2 ยุทธศาสตร์และโครงการในปี 2563

2.1 ยุทธศาสตร์และจำนวนโครงการที่ปรากฏอยู่ในแผนและจำนวนโครงการที่ได้ปฏิบัติ

2.2 จำนวนโครงการและงบประมาณตามแผนพัฒนาท้องถิ่น (พ.ศ.2561 - 2565)

ยุทธศาสตร์	จำนวนโครงการ (ปี 2563)	
	จำนวนโครงการที่ปรากฏอยู่ในแผน	จำนวนโครงการที่ได้ปฏิบัติ
ยุทธศาสตร์ที่ 1 ด้านโครงสร้างพื้นฐานสาธารณูปโภค และสาธารณูปการ	53	15
ยุทธศาสตร์ที่ 2 ด้านการพัฒนาด้านส่งเสริมคุณภาพชีวิต	49	8
ยุทธศาสตร์ที่ 3 ด้านการจัดระเบียบชุมชน/สังคมและการรักษาความสงบเรียบร้อย	5	1
ยุทธศาสตร์ที่ 4 ด้านการวางแผน การส่งเสริมการลงทุน พาณิชยกรรมและการท่องเที่ยว	4	4
ยุทธศาสตร์ที่ 5 ด้านการบริหารจัดการการอนุรักษ์ทรัพยากรธรรมชาติและสิ่งแวดล้อม	1	-
ยุทธศาสตร์ที่ 6 ด้านศิลปะ วัฒนธรรม จารีตประเพณี และภูมิปัญญาท้องถิ่น	8	1
รวม	120	29

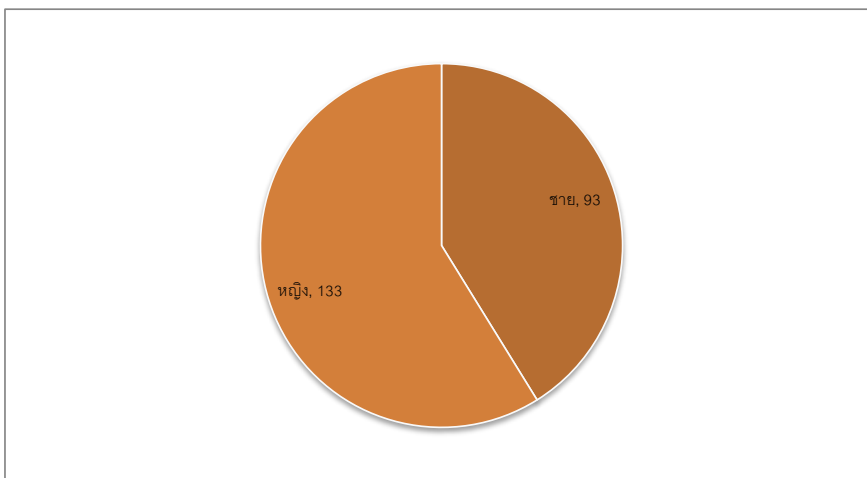
แบบที่ 3/2 แบบประเมินความพึงพอใจต่อผลการดำเนินงานขององค์การบริหารส่วนตำบลลาดบัวขาวในภาพรวม

ส่วนที่ 1 ข้อมูลทั่วไป

การสำรวจโดยใช้แบบสอบถามจำนวน 226 ชุด/จำนวนหลังคาเรือนในตำบลลาดบัวขาวทั้ง 7 หมู่ ตั้งแต่หมู่ที่ 1 – 7 ปรากฏว่า มีผู้ตอบแบบสอบถามครบถ้วน จำนวน 226 ชุด เมื่อคิดเป็น 100 % จึงได้ผลการสำรวจดังนี้

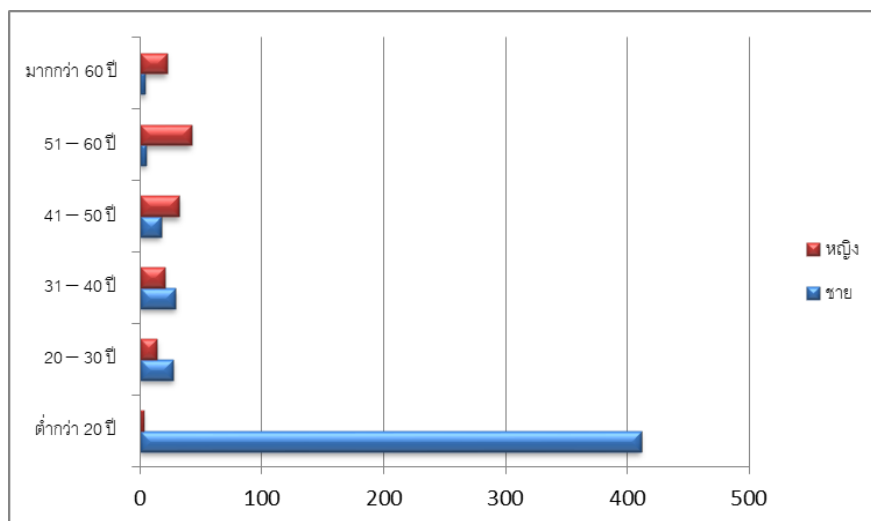
1. เพศ

- (1) ชาย จำนวน 93 คน คิดเป็นร้อยละ 41.15
- (2) หญิง จำนวน 133 คน คิดเป็นร้อยละ 58.85



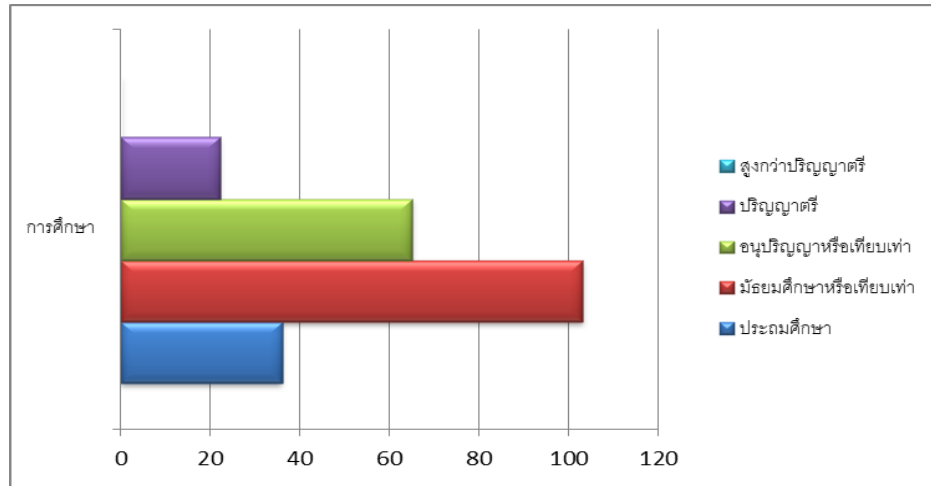
2. อายุ

- | | | |
|-------------------|-------------|---------------------|
| (1) ต่ำกว่า 20 ปี | จำนวน 7 คน | คิดเป็นร้อยละ 3.10 |
| (2) 20 – 30 ปี | จำนวน 25 คน | คิดเป็นร้อยละ 11.06 |
| (3) 31 – 40 ปี | จำนวน 47 คน | คิดเป็นร้อยละ 20.80 |
| (4) 41 – 50 ปี | จำนวน 61 คน | คิดเป็นร้อยละ 27.00 |
| (5) 51 – 60 ปี | จำนวน 59 คน | คิดเป็นร้อยละ 26.10 |
| (6) มากกว่า 60 ปี | จำนวน 27 คน | คิดเป็นร้อยละ 11.94 |



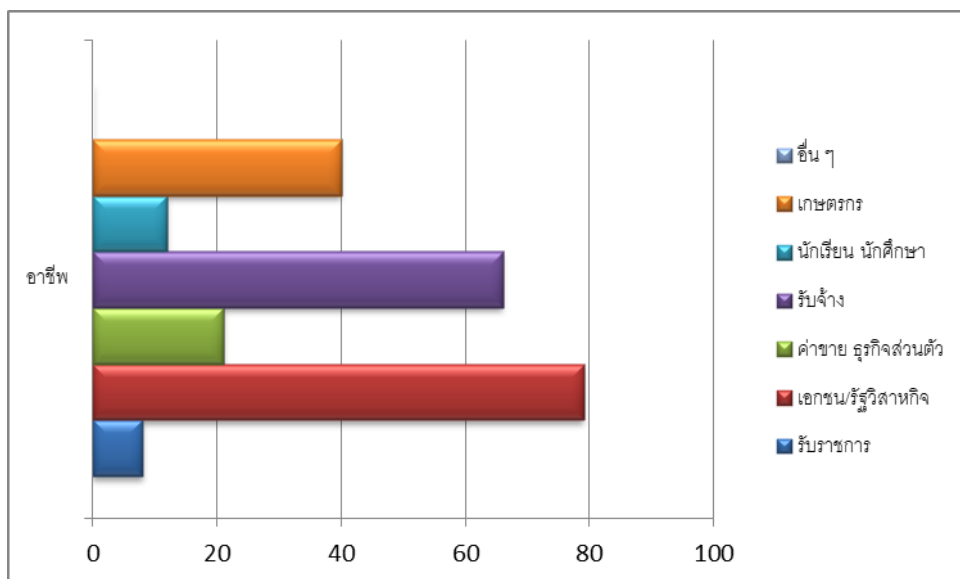
3. การศึกษา

(1) ประถมศึกษา	จำนวน	36 คน	คิดเป็นร้อยละ	15.93
(2) มัธยมศึกษาหรือเทียบเท่า	จำนวน	103 คน	คิดเป็นร้อยละ	45.58
(3) อนุปริญญาหรือเทียบเท่า	จำนวน	65 คน	คิดเป็นร้อยละ	28.76
(4) ปริญญาตรี	จำนวน	22 คน	คิดเป็นร้อยละ	9.73
(5) สูงกว่าปริญญาตรี	จำนวน	0 คน	คิดเป็นร้อยละ	0.00



4. อาชีพหลัก

(1) รับราชการ	จำนวน	8 คน	คิดเป็นร้อยละ	3.54
(2) เอกชน/รัฐวิสาหกิจ	จำนวน	79 คน	คิดเป็นร้อยละ	34.96
(3) ค้าขาย ธุรกิจส่วนตัว	จำนวน	21 คน	คิดเป็นร้อยละ	9.29
(4) รับจ้าง	จำนวน	66 คน	คิดเป็นร้อยละ	29.20
(5) นักเรียนนักศึกษา	จำนวน	12 คน	คิดเป็นร้อยละ	5.31
(6) เกษตรกร	จำนวน	40 คน	คิดเป็นร้อยละ	17.70
(7) อื่น ๆ ระบุ.....	จำนวน	- คน	คิดเป็นร้อยละ	0.00



5. ท่านเคยร่วมกิจกรรมต่าง ๆ ของ อบต.ลาดบัวขาว มากน้อยเพียงใด

- ไม่เคยเข้าร่วม จำนวน 70 คน คิดเป็นร้อยละ 30.97
- เคยเข้าร่วม จำนวน 156 คน คิดเป็นร้อยละ 69.03
- กิจกรรมเกี่ยวกับสตรี จำนวน 133 ครั้ง
- กิจกรรมเกี่ยวกับผู้สูงอายุ จำนวน 0 ครั้ง
- กิจกรรมการประชาคมหมู่บ้าน จำนวน 0 ครั้ง
- กิจกรรมลอยกระทง จำนวน 116 ครั้ง
- กิจกรรมวันเด็ก จำนวน 102 ครั้ง
- กิจกรรมอื่น ๆ จำนวน 0 ครั้ง

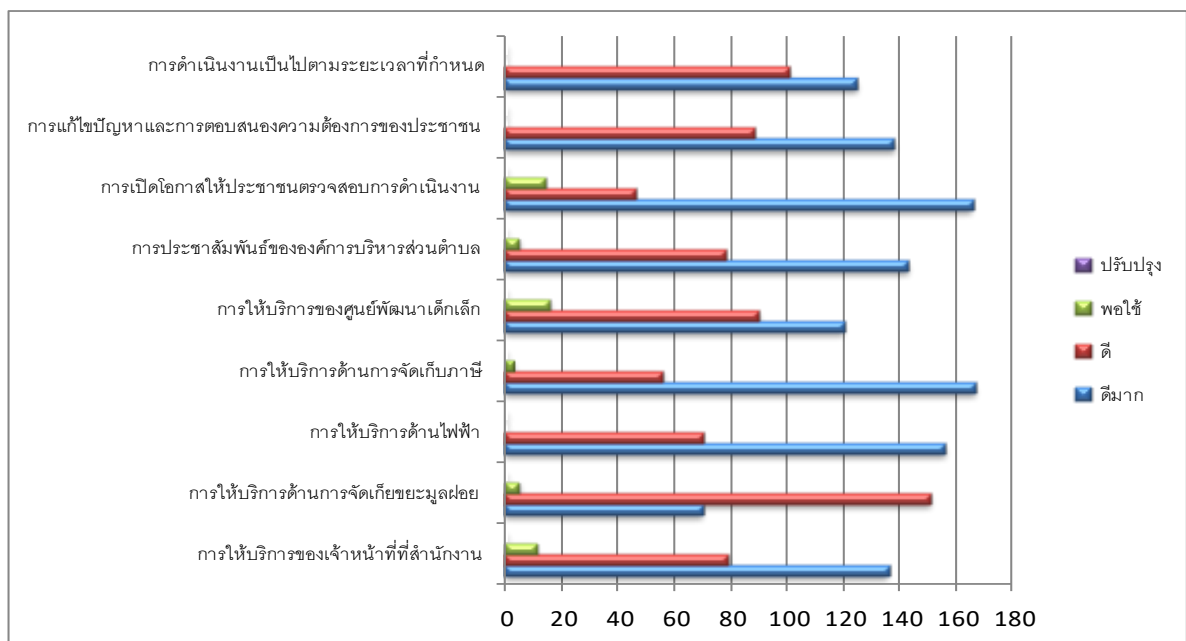
หมู่ที่	จำนวนหลังคาเรือน	จำนวนประชากร	จำนวนแบบสอบถาม (ชุด)
1	380	1,084	38
2	425	1,154	43
3	414	1,569	41
4	462	1,318	46
5	129	353	13
6	231	726	23
7	218	515	22
รวม	2,259	6,719	226

หมายเหตุ สุ่มตัวอย่างในเขตพื้นที่องค์การบริหารส่วนตำบลลาดบัวขาว จำนวน 2,259 ครัวเรือน แยกตามหมู่บ้านโดยคิดเป็นร้อยละ 10 ของจำนวนครัวเรือน

ส่วนที่ 2 ความพึงพอใจต่อผลการดำเนินงานขององค์การบริหารส่วนตำบลลาดบัวขาว

ความพึงพอใจ	ดีมาก	ดี	พอใช้	ปรับปรุง
๑) การให้บริการของเจ้าหน้าที่ในสำนักงาน	136	79	11	-
๒) การให้บริการด้านการจัดเก็บขยะมูลฝอย	70	151	5	-
๓) การให้บริการด้านไฟฟ้า	156	70	-	-
๔) การให้บริการด้านการจัดเก็บภาษี	167	56	3	-
๕) การให้บริการของศูนย์พัฒนาเด็กเล็ก	120	90	16	-
๖) การประชาสัมพันธ์ขององค์การบริหารส่วนตำบล	143	78	5	-
๗) การเปิดโอกาสให้ประชาชนตรวจสอบการดำเนินโครงการ/กิจกรรม	166	46	14	-
๘) การแก้ไขปัญหาและการตอบสนองความต้องการของประชาชน	138	88	-	-
๙) การดำเนินงานเป็นไปตามระยะเวลาที่กำหนด	125	101	-	-
รวมเฉลี่ย	60.03	37.32	2.65	-

* หมายเหตุ การคำนวณ นำค่าจากข้อ 1 ถึง ข้อ 9 (ดีมาก) มารวมกัน คูณด้วย 100 ทหารด้วยผลรวมทั้งหมดเท่ากับ 2,034 ตัวอย่าง (ดีมาก = $(1,221 \times 100 \div 2,034)$)



แผนภูมิแสดงความพึงพอใจต่อผลการดำเนินงาน

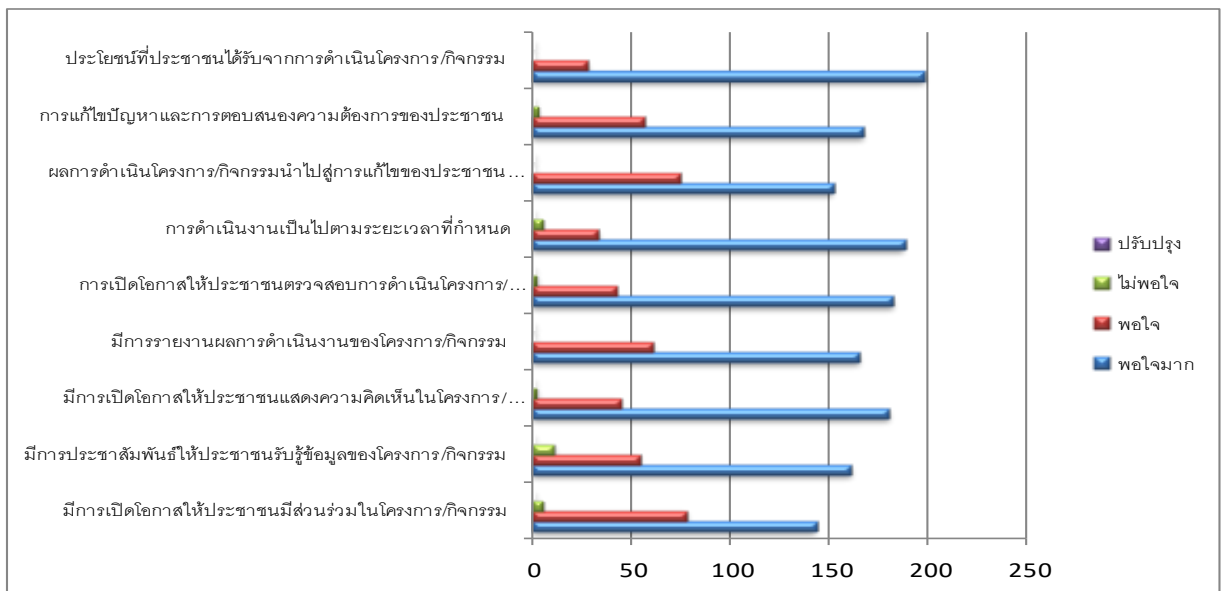
จากแผนภูมิแสดงให้เห็นว่า จากการสำรวจความพึงพอใจต่อผลการดำเนินงานขององค์การบริหารส่วนตำบลลาดบัวขาวในภาพรวมประชากรส่วนใหญ่ที่ตอบแบบสอบถามจำนวน 226 ชุด คิดเป็น 100% สรุปได้ดังนี้ ประชากรส่วนใหญ่อยู่ในระดับดีมากคิดเป็นร้อยละ 60.03 รองลงมาดีคิดเป็นร้อยละ 37.32 และพอใช้คิดเป็นร้อยละ 2.65

แบบที่ 3/3 แบบประเมินความพึงพอใจต่อผลการดำเนินงานขององค์การบริหารส่วนตำบลลาดบัวขาวในภาพรวม

ยุทธศาสตร์ที่ 1 ด้านการพัฒนาโครงสร้างพื้นฐานสาธารณูปโภคสาธารณูปการ

ความพึงพอใจ	ดีมาก	ดี	พอใช้	ปรับปรุง
1) มีการเปิดโอกาสให้ประชาชนมีส่วนร่วมในโครงการ/กิจกรรม	143	78	5	-
2) มีการประชาสัมพันธ์ให้ประชาชนรับรู้ข้อมูลของโครงการ/กิจกรรม	161	54	11	-
3) มีการเปิดโอกาสให้ประชาชนแสดงความคิดเห็นในโครงการ/กิจกรรม	180	44	2	-
4) มีการรายงานผลการดำเนินงานของโครงการ/กิจกรรม	165	61	-	-
5) การเปิดโอกาสให้ประชาชนตรวจสอบการดำเนินโครงการ/กิจกรรม	182	42	2	-
6) การดำเนินงานเป็นไปตามระยะเวลาที่กำหนด	188	33	5	-
7) ผลการดำเนินโครงการ/กิจกรรมนำไปสู่การแก้ไขของประชาชนในท้องถิ่น	152	74	-	-
8) การแก้ไขปัญหาและการตอบสนองความต้องการของประชาชน	167	56	3	-
9) ประโยชน์ที่ประชาชนได้รับจากการดำเนินโครงการ/กิจกรรม	198	28	-	-
ภาพรวม	75.52	23.11	1.37	-

* หมายเหตุ การคำนวณ นำค่าจากข้อ 1 ถึง ข้อ 9 (ดีมาก) มารวมกัน คูณด้วย 100 ทหารด้วยผลรวมทั้งหมดเท่ากับ 2,034 ตัวอย่าง (ดีมาก = $(1,536 \times 100 \div 2,034)$)



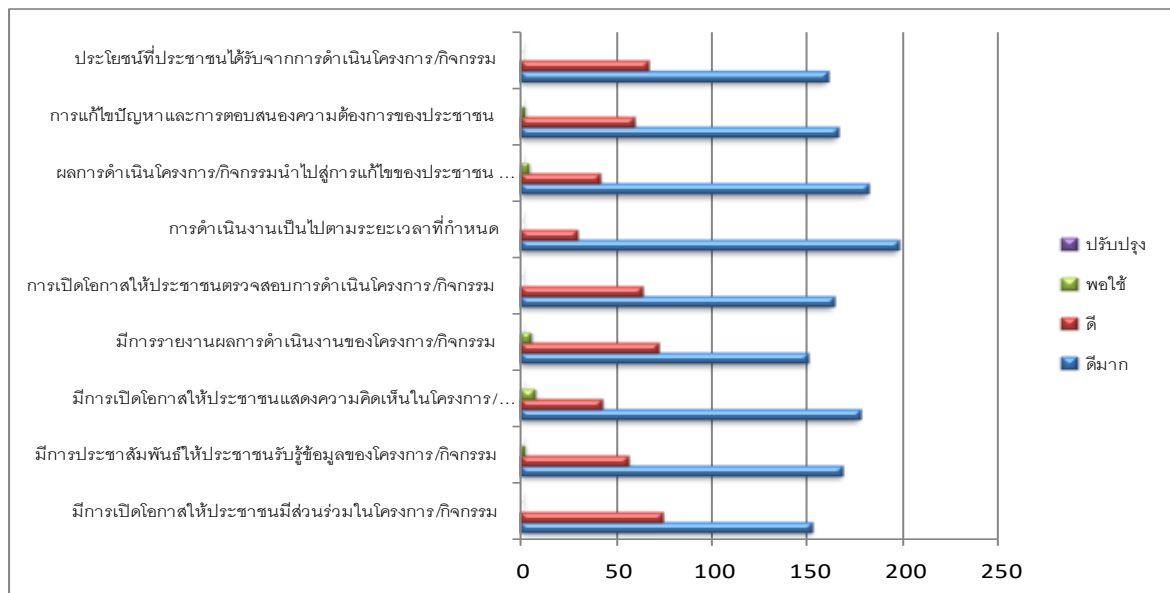
แผนภูมิยุทธศาสตร์ที่ 1

จากแผนภูมิแสดงให้เห็นว่า จากการสำรวจความพึงพอใจต่อผลการดำเนินงานขององค์การบริหารส่วนตำบลลาดบัวขาว ยุทธศาสตร์ที่ 1 ด้านโครงสร้างพื้นฐานสาธารณูปโภคสาธารณูปการ ในภาพรวมประชากรส่วนใหญ่ที่ตอบแบบสอบถามจำนวน 226 ชุด คิดเป็น 100% สรุปได้ดังนี้ ประชากรส่วนใหญ่อยู่ในระดับดีมาก คิดเป็นร้อยละ 75.52 รองลงมาดีคิดเป็นร้อยละ 23.11 และพอใช้คิดเป็นร้อยละ 1.37

ยุทธศาสตร์ที่ 2 ด้านการพัฒนาคุณภาพชีวิต

ความพึงพอใจ	ดีมาก	ดี	พอใช้	ปรับปรุง
1) มีการเปิดโอกาสให้ประชาชนมีส่วนร่วมในโครงการ/กิจกรรม	152	74	-	-
2) มีการประชาสัมพันธ์ให้ประชาชนรับรู้ข้อมูลของโครงการ/กิจกรรม	168	56	2	-
3) มีการเปิดโอกาสให้ประชาชนแสดงความคิดเห็นในโครงการ/กิจกรรม	177	42	7	-
4) มีการรายงานผลการดำเนินงานของโครงการ/กิจกรรม	150	71	5	-
5) การเปิดโอกาสให้ประชาชนตรวจสอบการดำเนินโครงการ/กิจกรรม	163	63	-	-
6) การดำเนินงานเป็นไปตามระยะเวลาที่กำหนด	197	29	-	-
7) ผลการดำเนินโครงการ/กิจกรรมนำไปสู่การแก้ไขของประชาชนในท้องถิ่น	181	41	4	-
8) การแก้ไขปัญหาและการตอบสนองความต้องการของประชาชน	165	59	2	-
9) ประโยชน์ที่ประชาชนได้รับจากการดำเนินโครงการ/กิจกรรม	160	66	-	-
ภาพรวม	74.39	24.63	0.98	-

* หมายเหตุ การคำนวณ นำค่าจากข้อ 1 ถึง ข้อ 9 (ดีมาก) มารวมกัน คูณด้วย 100 ทหารด้วยผลรวมทั้งหมดเท่ากับ 2,034 ตัวอย่าง (ดีมาก = $(1,513 \times 100 \div 2,034)$)



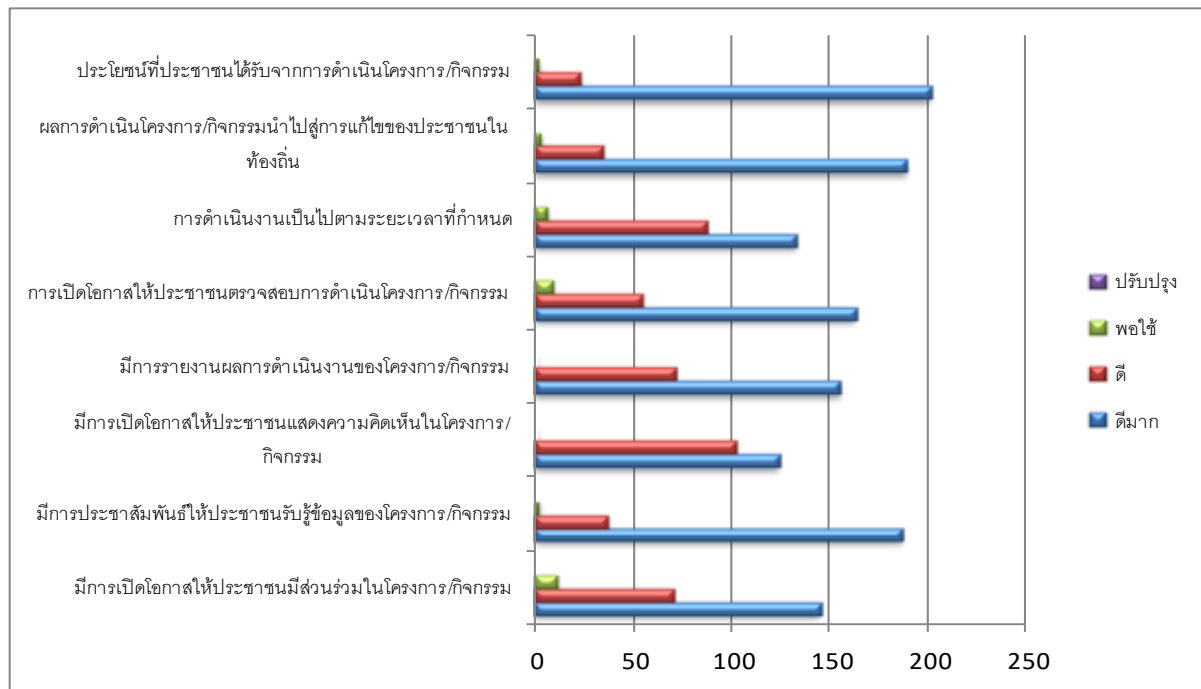
แผนภูมิยุทธศาสตร์ที่ 2

จากแผนภูมิแสดงให้เห็นว่า จากการสำรวจความพึงพอใจต่อผลการดำเนินงานขององค์การบริหารส่วนตำบลลาดบัวขาว ยุทธศาสตร์ที่ 2 ด้านส่งเสริมคุณภาพชีวิต ในภาพรวมประชากร ส่วนใหญ่ที่ตอบแบบสอบถามจำนวน 226 ชุด คิดเป็น 100% สรุปได้ดังนี้ ประชากรส่วนใหญ่อยู่ในระดับดีมากคิดเป็นร้อยละ 74.39 รองลงมาดีคิดเป็นร้อยละ 24.63 และพอใช้คิดเป็นร้อยละ 0.98

ยุทธศาสตร์ที่ 3 ด้านการพัฒนาการจัดระเบียบชุมชน/สังคมและการรักษาความสงบเรียบร้อย

ความพึงพอใจ	ดีมาก	ดี	พอใช้	ปรับปรุง
1) มีการเปิดโอกาสให้ประชาชนมีส่วนร่วมในโครงการ/กิจกรรม	145	70	11	-
2) มีการประชาสัมพันธ์ให้ประชาชนรับรู้ข้อมูลของโครงการ/กิจกรรม	187	37	2	-
3) มีการเปิดโอกาสให้ประชาชนแสดงความคิดเห็นในโครงการ/กิจกรรม	124	102	-	-
4) มีการรายงานผลการดำเนินงานของโครงการ/กิจกรรม	155	71	-	-
5) การเปิดโอกาสให้ประชาชนตรวจสอบการดำเนินโครงการ/กิจกรรม	163	54	9	-
6) การดำเนินงานเป็นไปตามระยะเวลาที่กำหนด	133	87	6	-
7) ผลการดำเนินโครงการ/กิจกรรมนำไปสู่การแก้ไขของประชาชนในท้องถิ่น	189	34	3	-
8) ประโยชน์ที่ประชาชนได้รับจากการดำเนินโครงการ/กิจกรรม	201	23	2	-
ภาพรวม	71.74	26.44	1.82	-

* หมายเหตุ การคำนวณ นำค่าจากข้อ 1 ถึง ข้อ 8 (ดีมาก) มารวมกัน คูณด้วย 100 ทหารด้วยผลรวมทั้งหมดเท่ากับ 1,808 ตัวอย่าง (ดีมาก = $(1,297 \times 100 \div 1,808)$)



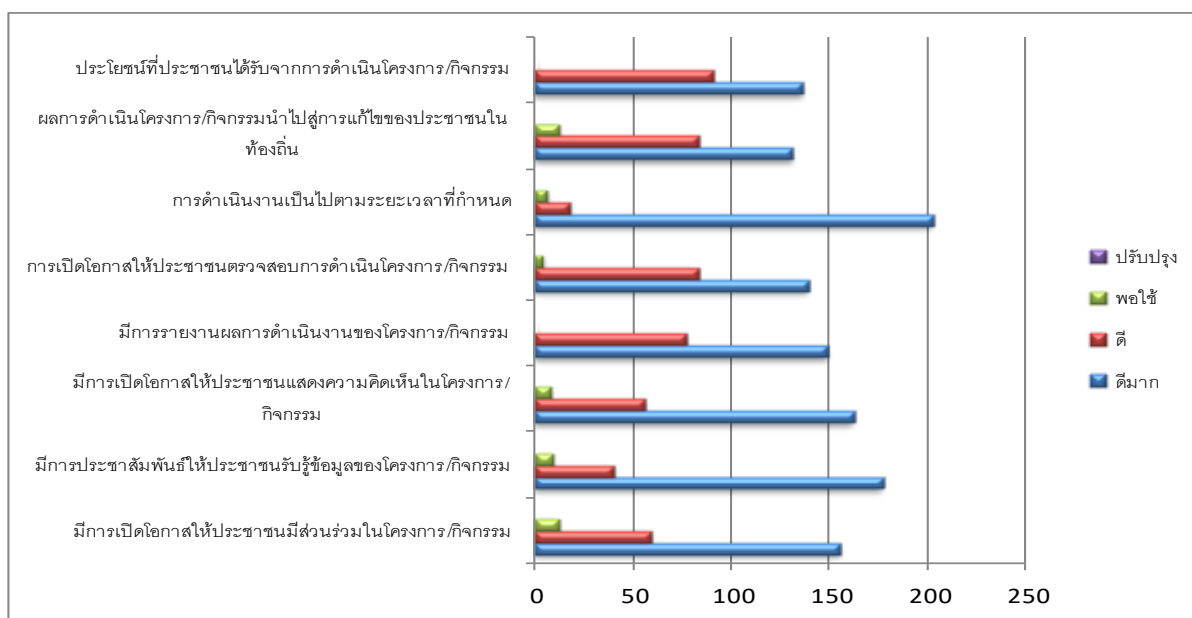
แผนภูมิยุทธศาสตร์ที่ 3

จากแผนภูมิแสดงให้เห็นว่า จากการสำรวจความพึงพอใจต่อผลการดำเนินงานขององค์การบริหารส่วนตำบลลาดบัวขาว ยุทธศาสตร์ที่ 3 ด้านการจัดระเบียบชุมชน/สังคมและการรักษาความสงบเรียบร้อย ในภาพรวมประชากร ส่วนใหญ่ที่ตอบแบบสอบถามจำนวน 226 ชุด คิดเป็น 100% สรุปได้ดังนี้ ประชากรส่วนใหญ่อยู่ในระดับดีมากคิดเป็นร้อยละ 75.52 รองลงมาดีคิดเป็นร้อยละ 23.11 และพอใช้คิดเป็นร้อยละ 1.37

ยุทธศาสตร์ที่ 4 ด้านการพัฒนาด้านการวางแผน การส่งเสริมการลงทุน พาณิชยกรรมการท่องเที่ยว

ความพึงพอใจ	ดีมาก	ดี	พอใช้	ปรับปรุง
1) มีการเปิดโอกาสให้ประชาชนมีส่วนร่วมในโครงการ/กิจกรรม	155	59	12	-
2) มีการประชาสัมพันธ์ให้ประชาชนรับรู้ข้อมูลของโครงการ/กิจกรรม	177	40	9	-
3) มีการเปิดโอกาสให้ประชาชนแสดงความคิดเห็นในโครงการ/กิจกรรม	162	56	8	-
4) มีการรายงานผลการดำเนินงานของโครงการ/กิจกรรม	149	77	-	-
5) การเปิดโอกาสให้ประชาชนตรวจสอบการดำเนินโครงการ/กิจกรรม	139	83	4	-
6) การดำเนินงานเป็นไปตามระยะเวลาที่กำหนด	202	18	6	-
7) ผลการดำเนินโครงการ/กิจกรรมนำไปสู่การแก้ไขของประชาชนในท้องถิ่น	131	83	12	-
8) ประโยชน์ที่ประชาชนได้รับจากการดำเนินโครงการ/กิจกรรม	136	90	-	-
ภาพรวม	69.19	27.99	2.82	-

* หมายเหตุ การคำนวณ นำค่าจากข้อ 1 ถึง ข้อ 8 (ดีมาก) มารวมกัน คูณด้วย 100 ทหารด้วยผลรวมทั้งหมดเท่ากับ 1,808 ตัวอย่าง (ดีมาก = $(1,251 \times 100 \div 1,808)$)



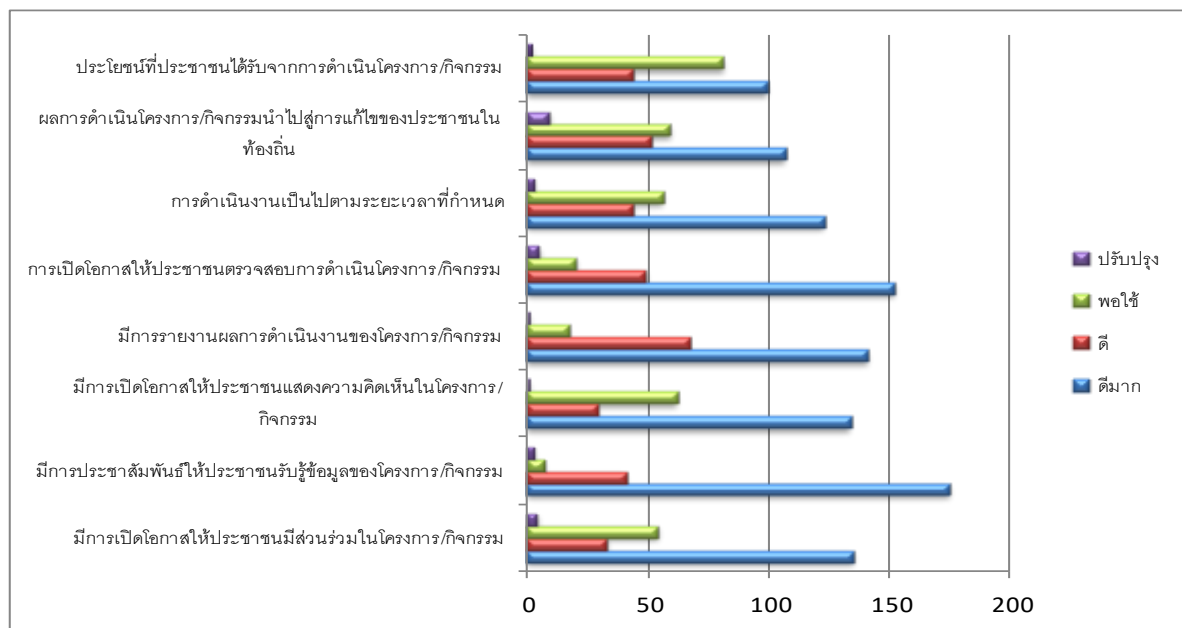
แผนภูมิยุทธศาสตร์ที่ 4

จากแผนภูมิแสดงให้เห็นว่า จากการสำรวจความพึงพอใจต่อผลการดำเนินงานขององค์การบริหารส่วนตำบลลาดบัวขาว ยุทธศาสตร์ที่ 4 ด้านการพัฒนาด้านการวางแผน การส่งเสริมการลงทุน พาณิชยกรรมการท่องเที่ยวในภาพรวมประชากร ส่วนใหญ่ที่ตอบแบบสอบถามจำนวน 226 ชุด คิดเป็น 100% สรุปได้ดังนี้ ประชากรส่วนใหญ่อยู่ในระดับดีมากคิดเป็นร้อยละ 69.19 รองลงมาดีคิดเป็นร้อยละ 27.99 และพอใช้คิดเป็นร้อยละ 2.82

ยุทธศาสตร์ที่ 5 ด้านการพัฒนาการบริหารจัดการและการอนุรักษ์ทรัพยากรธรรมชาติและสิ่งแวดล้อม

ความพึงพอใจ	ดีมาก	ดี	พอใช้	ปรับปรุง
1) มีการเปิดโอกาสให้ประชาชนมีส่วนร่วมในโครงการ/กิจกรรม	135	33	54	4
2) มีการประชาสัมพันธ์ให้ประชาชนรับรู้ข้อมูลของโครงการ/กิจกรรม	175	41	7	3
3) มีการเปิดโอกาสให้ประชาชนแสดงความคิดเห็นในโครงการ/กิจกรรม	134	29	62	1
4) มีการรายงานผลการดำเนินงานของโครงการ/กิจกรรม	141	67	17	1
5) การเปิดโอกาสให้ประชาชนตรวจสอบการดำเนินโครงการ/กิจกรรม	152	49	20	5
6) การดำเนินงานเป็นไปตามระยะเวลาที่กำหนด	123	44	56	3
7) ผลการดำเนินโครงการ/กิจกรรมนำไปสู่การแก้ไขของประชาชนในท้องถิ่น	107	51	59	9
8) ประโยชน์ที่ประชาชนได้รับจากการดำเนินโครงการ/กิจกรรม	99	44	81	2
ภาพรวม	58.96	19.80	19.69	1.55

* หมายเหตุ การคำนวณ นำค่าจากข้อ 1 ถึง ข้อ 8 (ดีมาก) มารวมกัน คูณด้วย 100 ทหารด้วยผลรวมทั้งหมดเท่ากับ 1,808
ตัวอย่าง (ดีมาก = $(1,050 \times 100 \div 1,808)$)



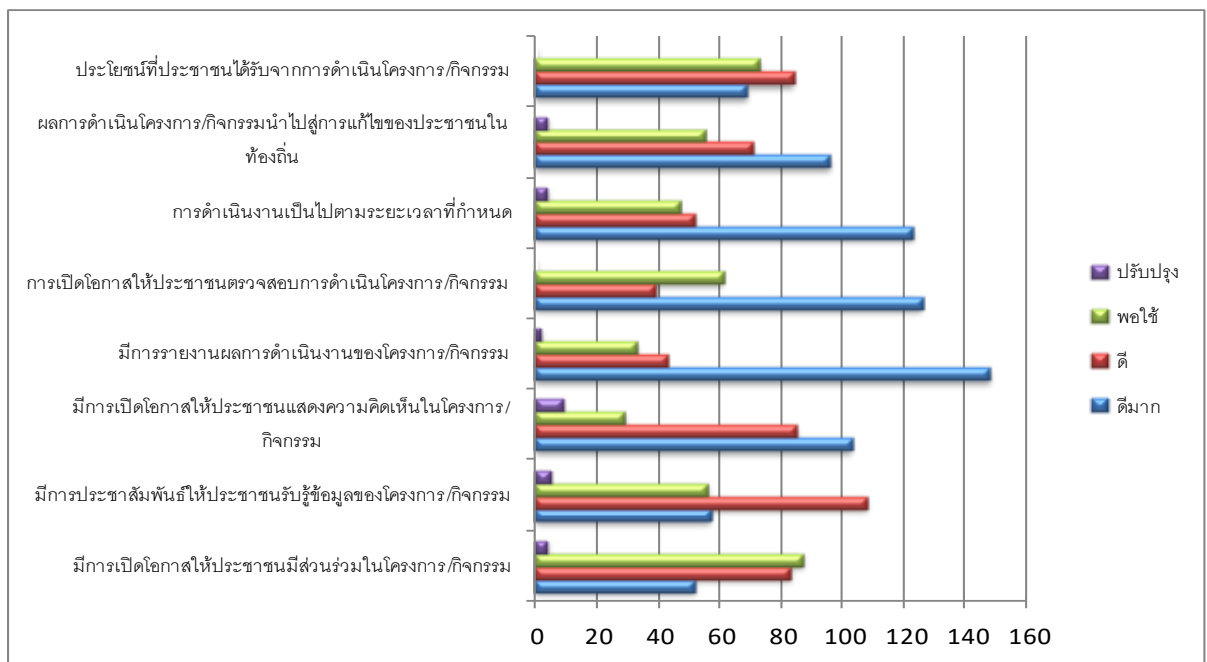
แผนภูมิยุทธศาสตร์ที่ 5

จากแผนภูมิแสดงให้เห็นว่า จากการสำรวจความพึงพอใจต่อผลการดำเนินงานขององค์การบริหารส่วนตำบลลาดบัวขาว ยุทธศาสตร์ที่ 5 ด้านการพัฒนาการบริหารจัดการและการอนุรักษ์ทรัพยากรธรรมชาติและสิ่งแวดล้อมในภาพรวมประชากร ส่วนใหญ่ที่ตอบแบบสอบถามจำนวน 226 ชุด คิดเป็น 100% สรุปได้ดังนี้ ประชากรส่วนใหญ่อยู่ในระดับดีมากคิดเป็นร้อยละ 58.96 รองลงมาดีคิดเป็นร้อยละ 19.80 พอใช้คิดเป็นร้อยละ 19.96 และปรับปรุงคิดเป็นร้อยละ 1.55

ยุทธศาสตร์ที่ 6 ด้านการพัฒนาศิลปะ วัฒนธรรม จารีตประเพณีและภูมิปัญญาท้องถิ่น

ความพึงพอใจ	ดีมาก	ดี	พอใช้	ปรับปรุง
1) มีการเปิดโอกาสให้ประชาชนมีส่วนร่วมในโครงการ/กิจกรรม	52	83	87	4
2) มีการประชาสัมพันธ์ให้ประชาชนรับรู้ข้อมูลของโครงการ/กิจกรรม	57	108	56	5
3) มีการเปิดโอกาสให้ประชาชนแสดงความคิดเห็นในโครงการ/กิจกรรม	103	85	29	9
4) มีการรายงานผลการดำเนินงานของโครงการ/กิจกรรม	148	43	33	2
5) การเปิดโอกาสให้ประชาชนตรวจสอบการดำเนินโครงการ/กิจกรรม	126	39	61	0
6) การดำเนินงานเป็นไปตามระยะเวลาที่กำหนด	123	52	47	4
7) ผลการดำเนินโครงการ/กิจกรรมนำไปสู่การแก้ไขของประชาชนในท้องถิ่น	96	71	55	4
8) ประโยชน์ที่ประชาชนได้รับจากการดำเนินโครงการ/กิจกรรม	69	84	73	-
ภาพรวม	42.81	31.25	24.39	1.55

* หมายเหตุ การคำนวณ นำค่าจากข้อ 1 ถึง ข้อ 8 (ดีมาก) มารวมกัน คูณด้วย 100 ทหารด้วยผลรวมทั้งหมดเท่ากับ 2,034
ตัวอย่าง (ดีมาก = $(1,536 \times 100 \div 2,034)$)



แผนภูมิยุทธศาสตร์ที่ 6

จากแผนภูมิแสดงให้เห็นว่า จากการสำรวจความพึงพอใจต่อผลการดำเนินงานขององค์การบริหารส่วนตำบลลาดบัวขาว ยุทธศาสตร์ที่ 6 ด้านการพัฒนาศิลปะ วัฒนธรรม จารีตประเพณีและภูมิปัญญาท้องถิ่น ในภาพรวมประชากร ส่วนใหญ่ที่ตอบแบบสอบถามจำนวน 226 ชุด คิดเป็น 100% สรุปได้ดังนี้ ประชากรส่วนใหญ่อยู่ในระดับดีมากคิดเป็นร้อยละ 42.81 รองลงมาดีคิดเป็นร้อยละ 31.25 พอใช้คิดเป็นร้อยละ 24.39 และปรับปรุงคิดเป็นร้อยละ 1.55

รายงานการติดตามและประเมินผลแผนพัฒนา

ชื่อองค์กรปกครองส่วนท้องถิ่น องค์การบริหารส่วนตำบลลาดบัวขาว

1. การรายงานผลการดำเนินงานตามแผนพัฒนาท้องถิ่น ประจำปีงบประมาณ 2563 ขององค์การบริหารส่วนตำบลลาดบัวขาว อำเภอบ้านโป่ง จังหวัดราชบุรี ซึ่งได้จำแนกยุทธศาสตร์การพัฒนออกเป็น 6 ด้าน โดยมีแนวทางการพัฒนาที่สอดคล้องกับแนวทางพัฒนาตามยุทธศาสตร์การพัฒนาจังหวัดราชบุรี

2. ผลการดำเนินงานตามยุทธศาสตร์การพัฒนา

- 1) ยุทธศาสตร์ที่ 1 การพัฒนาด้านโครงสร้างพื้นฐานสาธารณูปโภคและสาธารณูปการ
ดำเนินการเสร็จจำนวน 15 โครงการ จำนวนเงิน 3,415,200.-บาท
- 2) ยุทธศาสตร์ที่ 2 การพัฒนาด้านคุณภาพชีวิต
ดำเนินการเสร็จจำนวน 8 โครงการ จำนวนเงิน 360,020.-บาท
- 3) ยุทธศาสตร์ที่ 3 การพัฒนาด้านการจัดระเบียบชุมชน/สังคมและการรักษาความสงบเรียบร้อย
ดำเนินการเสร็จจำนวน 1 โครงการ จำนวนเงิน 17,050.-บาท
- 4) ยุทธศาสตร์ที่ 4 การพัฒนาด้านการวางแผน การส่งเสริมการลงทุน พาณิชยกรรมการท่องเที่ยว
ดำเนินการเสร็จจำนวน 3 โครงการ จำนวนเงิน 187,886.-บาท
อยู่ระหว่างดำเนินการจำนวน 1 โครงการ จำนวนเงิน 491,400.-บาท
- 5) ยุทธศาสตร์ที่ 5 การพัฒนาด้านการบริหารจัดการและการอนุรักษ์ทรัพยากรธรรมชาติและสิ่งแวดล้อม
ดำเนินการเสร็จจำนวน - โครงการ จำนวนเงิน - บาท
- 6) ยุทธศาสตร์ที่ 6 การพัฒนาด้านศิลปะ วัฒนธรรม จารีตประเพณีและภูมิปัญญาท้องถิ่น
ดำเนินการเสร็จจำนวน 1 โครงการ จำนวนเงิน 14,760.-บาท

รวมดำเนินการเสร็จทั้งสิ้น 28 โครงการ รวมเป็นเงินทั้งสิ้น 3,994,916.- บาท
อยู่ระหว่างดำเนินการจำนวน 1 โครงการ จำนวนเงิน 491,400.-บาท

3. จำนวนโครงการที่ได้ดำเนินการ 29 โครงการ จากทั้งหมด 120 โครงการ คิดเป็นร้อยละ 24.16

4. ปัญหาและอุปสรรคในการปฏิบัติงาน

- 1) จำนวนงบประมาณมีไม่เพียงพอในการดำเนินงาน
- 2) การได้รับเงินอุดหนุนล่าช้า
- 3) ความต้องการโครงการของหมู่บ้านไม่เข้าหลักเกณฑ์การขอเงินงบประมาณสนับสนุนจากหน่วยงานอื่น
- 4) ประชาชนเจ้าของที่ดินไม่ให้ความร่วมมือเพื่อการสาธารณะ
- 5) เกิดการระบาดของโรคติดต่อติดเชื้อไวรัสโคโรนา 2019 (COVID-19)

5. ข้อเสนอแนะของคณะกรรมการติดตามและประเมินผลแผนพัฒนา องค์การบริหารส่วนตำบลลาดบัวขาว

องค์การบริหารส่วนตำบลลาดบัวขาว มีข้อสังเกต ข้อเสนอแนะ ผลจากการพัฒนา โดยอิงการคาดการณ์การพัฒนาต่างๆ อยู่ภายใต้สิ่งแวดล้อมภายนอกต่าง ๆ ดังต่อไปนี้

1. ให้องค์การบริหารส่วนตำบล ประชาสัมพันธ์ข้อมูลข่าวสารการดำเนินงานของ อบต. ให้มากขึ้น และจัดประชุมชี้แจงผู้นำท้องถิ่นเกี่ยวกับการเสนอโครงการเพื่อจัดทำแผนพัฒนาหมู่บ้าน

2. ให้องค์การบริหารส่วนตำบล รายงานผลการดำเนินโครงการต่างๆ ผ่านหอกระจายข่าวในพื้นที่ หรือปิดประกาศประชาสัมพันธ์ให้ประชาชนทราบ เพื่อการมีส่วนร่วมและความโปร่งใส
3. การจัดทำแผนพัฒนาท้องถิ่นควรพิจารณาใช้แผนยุทธศาสตร์การพัฒนามาเป็นกรอบในการจัดทำ แผนพัฒนาท้องถิ่นและให้มีความสอดคล้องกัน
4. การจัดทำแผนพัฒนาท้องถิ่น ควรพิจารณางบประมาณและคำนึงถึงสถานการณ์คลังในการพิจารณา โครงการ/กิจกรรม ที่จะบรรจุในแผนพัฒนาท้องถิ่น
5. ควรเร่งรัดให้มีการดำเนินโครงการ/กิจกรรม ที่ตั้งในข้อบัญญัติงบประมาณรายจ่ายให้สามารถ ดำเนินการได้ในปีงบประมาณ นั้น
6. ควรพิจารณาตั้งงบประมาณให้เพียงพอและเหมาะสมกับภารกิจแต่ละด้านที่ต้องดำเนินการซึ่งจะ ช่วยลดปัญหาในการโอนเพิ่ม โอนลด โอนตั้งจ่ายรายการใหม่

ภาคผนวก

- คำสั่งแต่งตั้งคณะกรรมการติดตามและประเมินผลแผนพัฒนาองค์การบริหารส่วนตำบลลาดบัวขาว
- แบบประเมินความพึงพอใจต่อผลการดำเนินงานขององค์การบริหารส่วนตำบลลาดบัวขาว